

RANKING DE SEGUROS E&N 2022

INDUSTRIA DE SEGUROS SUPERA LA PRUEBA DE LA PANDEMIA

TEXTOS JOSÉ A. BARBERA
COLABORÓ: CLAUDIA DURÁN
RANKING: UNIDAD DE INTELIGENCIA E&N



El rubro de seguros cerró el 2021 con un vigoroso crecimiento que superó con creces el ritmo que tenía en 2019, antes de la pandemia. Sin embargo, se prepara para un ajuste que le permita enfrentar un entorno económico hostil. Un mayor costo del reaseguro, una creciente inflación y el peso de la siniestralidad de 2021 ponen presión al sector.

La industria de seguros de Centroamérica cerró 2021 con un importante crecimiento en primas. El indicador superó el doble dígito en la mayoría de mercados, lo que confirma su recuperación tras una baja en su desempeño en 2020 provocado por la pandemia del COVID-19.

Según un análisis de Fitch Ratings, la plaza que reportó un mayor dinamismo fue la salvadoreña, donde se logró un crecimiento del 14,4 %, contra apenas un 2,8 % alcanzado al cierre de 2020. La cifra de 2021 es incluso superior al rendimiento que el sector tuvo en 2019 cuando las primas reportaron un crecimiento del 6,8 %.

El segundo mercado más dinámico es el de Nicaragua con un crecimiento del 12,3 %, seguido de Guatemala y Honduras con 11,8 % y 11,4 %, mientras que Costa Rica y Panamá reportaron tasas de crecimiento del 6,9 % y 5,9 %, respectivamente.

"Esto fue congruente con la importante recuperación en la actividad económica de los diferentes países de la región al cierre de 2021, tras las afectaciones registradas en 2020 por los períodos de cierres económicos, por lo que la industria aseguradora exhibió un crecimiento en primas, visto en moneda local, que en 2021 superó no sólo al registrado en 2020, sino incluso al de 2019 en la mayoría de los países", explicó a Estrategia & Negocios Eduardo Recinos, director sénior y jefe del Grupo de Seguros para América Latina de Fitch Ratings.

Baibael Puente, presidente de la Asociación Salvadoreña de Empresas de Seguros (ASES), añadió que el buen desempeño del mercado salvadoreño en 2021 se sustentó principalmente en el crecimiento del ramo de automotores, el cual fue uno de los que más se contrajo en 2020 a partir de la pandemia.

"El sector automotriz tuvo una recuperación favorable, así también, el ramo de seguros previsionales, rentas y pensiones reportó un crecimiento muy superior a las tasas que históricamente había alcanzado", dijo.

SUBEN LOS SINIESTROS

Pese al positivismo por los datos de cierre de 2021, el sector resintió la presión de un aumento de la siniestralidad asociada a los contagios de COVID-19 y en muchos casos

de enfermedades no atendidas durante el primer año de la pandemia.

"La siniestralidad en seguros de vida fue afectada directamente por fallecimientos asociados a contagios por COVID-19, o por complicaciones en el padecimiento de enfermedades crónicas no atendidas durante el período de cierre económico", dijo Recinos.

El especialista agregó que las carteras más afectadas fueron las ligadas a seguros colectivos de vida para instituciones financieras. La razón, dijo, es que estas pólizas cuentan con poca selección de riesgos y además abarcan volúmenes importantes de asegurados con sumas pequeñas, por lo que en la mayoría de casos los reclamos fueron finalmente reteridos o absorbidos en gran medida por las aseguradoras.

Carlos Tribaldos, presidente de la Asociación Panameña de Aseguradores (Apadea), confirmó la tendencia y explicó que los siniestros de 2021 alcanzaron -en ese mercado- los US\$735,8 millones, 13 % más que en 2020 cuando registraron US\$656,9 millones.

"El ramo de salud cerró con un impactante 73,4 % en siniestralidad, posiblemente influenciada por los reclamos de COVID y el aumento de cirugías no programadas que se postpusieron durante el cierre. Los otros ramos que presentan una alta siniestralidad son: automóvil, colectivo de vida, fianzas y transporte", detalló.

Dayra Chávez, presidenta del Colegio Nacional de Productores de Seguros de Panamá y directora del Broker D.C. Asesores de Seguros, añadió que en esa plaza -al cierre del 2021- se registró una siniestralidad alta, pese a que disminuyó respecto al 2020, pero sigue estando muy por arriba que en años anteriores a la pandemia.

Según datos de Apadea, solo en el mercado panameño -con relación a los reclamos a consecuencia de COVID-19 al corte del 31 de marzo de 2022- las aseguradoras han indemnizado un monto total de US\$135,1 millones de los cuales US\$46,2 millones corresponden a reclamos de salud, US\$88,3 millones a reclamos por fallecimiento de asegurados y US\$500.000 a reclamos de desempleo y otras coberturas especiales.



RANKING DE COMPAÑÍAS DE SEGUROS EN CENTROAMÉRICA 2022

En miles de US\$
Cifras a diciembre de 2021

RK CA Primas	Compañía de Seguros	País	Tipo	Primas 2021	Primas 2020
1	Instituto Nacional de Seguros de Costa Rica (INS)	CR	E	915,673.4	967,238.7
2	ASSA Compañía de Seguros	PA	P	379,067.6	387,745.2
3	Seguros El Roble	GT	P	278,037.5	255,688.8
4	MAPFRE Panamá	PA	P	263,413.5	242,687.3
5	Compañía Internacional de Seguros	PA	P	262,179.1	240,737.3
6	Seguros e Inversiones (SISA)	ES	P	232,548.8	209,130.8
7	Seguros SURA (Asesulsa)	ES	P	180,538.5	194,339.6
8	Seguros G&T	GT	P	170,220.4	164,283.4
9	Seguros Suramericana	PA	P	154,935.5	141,869.0
10	Pan American Life Insurance de Panamá	PA	P	131,855.1	131,869.0
11	FICOHSA Seguros	HN	P	136,307.0	136,307.0
12	MAPFRE Seguros El Salvador	ES	P	106,197.2	91,033.2
13	ASSA Compañía de Seguros	CR	P	105,645.0	103,795.1
14	Pan American Life Insurance	GT	P	99,472.6	66,957.1
15	Seguros Univasas	GT	P	94,304.0	71,446.9
16	MAPFRE Seguros Guatemala	GT	P	62,892.8	65,660.3
17	Aseguradora Rural	GT	P	61,540.0	74,710.6
18	MAPFRE Seguros Honduras	HN	P	88,848.9	90,691.1
19	Aseguradora Agrícola Comercial (ACSA)	HN	P	66,967.3	64,586.9
20	Aseguradora General	GT	P	77,548.4	71,515.3
21	Seguros Atlántida	HN	P	65,867.4	84,395.3
22	Credito Hipotecario Nacional (CHN)	GT	E	50,010.4	85,264.5
23	Compañía de Seguros América	NI	P	58,764.4	52,707.7
24	ASSA Compañía de Seguros	ES	P	53,890.4	51,861.1
25	Seguros Agramericantl	GT	P	53,275.2	45,998.0
26	General de Seguros	PA	P	53,405.1	45,438.0
27	Pan-American Life Insurance de Guatemala	GT	P	53,074.6	45,598.0
28	Aseguradora del Istmo (ADISA)	CR	P	51,937.8	51,271.5
29	ASSA Compañía de Seguros	NI	P	51,523.0	75,812.5
30	Pan American Life Insurance Company (Honduras)	HN	P	50,543.3	36,753.3
31	MAPFRE Seguros Costa Rica	PA	P	48,221.9	33,086.8
32	Aseguradora Ancon	PA	P	47,371.1	47,400.0
33	Seguros LAFISE	NI	P	45,180.5	61,693.3
34	Seguros Bolívar Honduras (Seguros Davivienda)	HN	P	43,998.8	49,264.5
35	Wardville Medical Assurance	PA	P	42,282.2	31,436.4
36	Instituto Nicaragüense de Seguros y Reaseguros (NUSER)	NI	E	42,102.4	43,324.5
37	Pan American Life Inc. Co. (PALIC)	ES	P	40,608.9	37,367.1
38	ASSA Compañía de Seguros	GT	P	40,206.3	34,498.6
39	Seguros FEDPA	PA	P	38,413.1	33,523.6
40	Aseguradora Sagcor Costa Rica	CR	P	36,248.4	19,247.7
41	Seguros CREFRSA	HN	P	32,479.5	29,961.8
42	Seguros del País	HN	P	32,382.6	68,416.0
43	Aseguradora Global	PA	P	31,915.4	31,915.4
44	Mercantil Panamá Seguros	PA	P	30,537.7	16,899.9
45	Davivienda Seguros Comerciales Bolívar	ES	P	29,923.2	28,176.5
46	Atlántida Vida	ES	P	29,824.6	71,825.5
47	Columba, Compañía de Seguros	GT	P	29,121.7	24,078.8
48	Seguros Fedecredito	ES	P	28,921.0	18,023.6
49	Seguros del Magisterio	CR	P	27,911.8	14,829.4
50	Qualitas Compañía de Seguros (Costa Rica)	CR	P	25,690.1	22,762.0
51	Acerita Seguros	ES	P	25,272.4	22,525.7
52	Seguros Azul	PA	P	24,921.1	17,988.8
53	ASSA Compañía de Seguros Honduras	HN	P	24,662.9	30,281.5
54	Aseguradora de los Trabajadores	GT	P	24,662.9	17,636.0
55	Oceánica de Seguros	CR	P	24,116.7	20,205.5

La tendencia se confirma en El Salvador, donde ASIS reportó que la siniestralidad del mercado tuvo un incremento de 8.24 puntos porcentuales, pasando de 4.903 % en el 2020 a 5.727 % en el 2021.

“Es importante recordar que el 2020 fue un año atípico, marcado por el inicio de la pandemia por COVID-19. Las medidas adoptadas para su contención, como la cuarentena obligatoria, impidió que las personas pudieran movilizarse libremente, disminuyendo así la siniestralidad para ramos como el de automóviles. Tanto por el hecho que, la circulación de automóviles disminuyó sensiblemente y con ello la accidentabilidad vital, como por el hecho de que, muchas personas decidieron cancelar sus pólizas de automovilés”, añadió Puente.

El presidente de la gremial salvadorense destacó que esta tendencia se revirtió en 2021 y el ramo de automóviles se recuperó, reportando niveles de primas incluso mayores a los del 2019, este hecho aunado a la recuperación de la economía y la libre movilidad incrementó también la siniestralidad para este ramo el año pasado.

“El Instituto Nacional de Seguros de Costa Rica (INS), empresa que lidera el Ranking de Compañías de Seguros de Centroamérica y Panamá 2022 elaborado por la Unidad de Inteligencia E&N, también reportó un impacto significativo en las líneas de gastos médicos individuales y gastos médicos colectivos en conjunto. “Hubo un incremento en la siniestralidad en el año 2021 del 37.63 %, respecto del año 2020”, explicó Luis Fernando Monge Salas, gerente general de la entidad que sostiene que gracias a su estructura han podido hacer frente a los reclamos.

“El INS refirmó su compromiso de dar respuesta a las necesidades de nuestros asegurados, en especial en momentos difíciles. Cumplimos con nuestra obligación contractual de indemnizar de manera oportuna a todos nuestros clientes. Nuestra fortaleza financiera nos permite hacer frente a estos aumentos en la siniestralidad y continuar con la misma solidez en el mercado”, destacó el ejecutivo.

RANKING DE COMPAÑÍAS DE SEGUROS EN CENTROAMÉRICA 2022

En miles de US\$
Cifras a diciembre de 2021

RK CA Primas	Compañía de Seguros	País	Tipo	Primas 2021	Primas 2020
56	Aliado Seguros	PA	P	24,053.1	18,514.8
57	Banesco Seguros	PA	P	23,613.0	20,598.8
58	Seguros Equidad	HN	P	23,336.9	20,963.6
59	Best Meridian Insurance Company	CR	P	23,276.0	20,044.8
60	Multibank Seguros	PA	P	21,006.0	18,521.2
61	Optima Compañía de Seguros	PA	P	20,738.8	19,168.4
62	FICOHSA Seguros	GT	P	20,632.1	8,948.6
63	Aseguradora La Caiba	GT	P	19,305.7	17,209.8
64	Nacional de Seguros de Panamá y Centroamérica	PA	P	18,611.6	16,806.8
65	MAPPRE Seguros Nicaragua	NI	P	17,131.3	19,859.7
66	Triple-S Blue Inc.	CR	P	16,483.6	11,917.6
67	Aseguradora Abank Seguros de Personas (antes, Aseguradora Vivir)	ES	P	16,121.6	12,692.3
68	Asociación Cooperativa de Seguros Futuro RL	ES	P	14,827.0	13,331.4
69	BUPA Guatemala, Compañía de Seguros	GT	P	13,666.9	11,629.0
70	La Regional de Seguros	PA	P	13,244.3	9,267.2
71	Seguros LAISE Costa Rica	CR	P	12,370.7	15,128.0
72	La Central de Seguros y Finanzas	ES	P	12,258.5	8,581.7
73	BMI Compañía de Seguros de Guatemala	GT	P	11,540.9	9,610.2
74	Seguros LAFISE Honduras	HN	P	11,074.0	16,614.1
75	Seguros Banrural Honduras	HN	P	10,438.2	9,435.8
76	Qualitas Compañía de Seguros	ES	P	9,236.2	6,975.1
77	Vivir Compañía de Seguros	PA	P	9,172.1	9,370.9
78	BUPA Panamá	PA	P	8,892.3	7,679.3
79	Dawitienda Seguros (Costa Rica)	CR	P	8,084.6	7,740.3
80	Seguros del Pacífico	ES	P	7,570.5	12,613.6
81	Aseguradora FIDELIS	GT	P	6,939.1	6,249.4
82	Aseguradora Confo	GT	P	6,788.8	10,802.8
83	Interamericana de Fianzas y Seguros	PA	P	6,359.1	1,470.1
84	Seguros Privanza	GT	P	5,233.4	5,029.1
85	Seguros Comedica	ES	P	4,995.3	-
86	Señor Panamá	PA	P	4,247.1	3,751.3
87	Aseguradora Guatemalteca	GT	P	3,951.4	5,157.9
88	Chubb Seguros Panamá	PA	P	2,025.7	8,725.1
89	Aseguradora Solidaria	GT	P	1,205.4	1,233.9
90	Aseguradora Popular	ES	P	903.9	1,071.3
91	Seguros Conianza	GT	P	639.5	772.9
92	Afinanzadora Guatemalteca	GT	P	381.1	89.2
93	Aseguradora Solitum	GT	P	70	1,020.8
94	Afinanzadora de la Nación	GT	P	0.0	0.0

PRUEBA DE FUEGO
Nimoska Uzcategui, senior manager de EY Business Transformation Consulting, valoró que si bien uno de los mayores impactos para el sector asegurador durante los últimos dos años ha sido el incremento de la siniestralidad en el rubro de vida, esto tiene otras implicaciones para su operación.

"Esto definitivamente tiene incidencia en el resultado técnico, que eventualmente puede ser gestionado con incrementos en las primas; sin embargo, dependerá de las condiciones de cada aseguradora y su participación en el ramo de personas", apuntó.

La especialista considera que estas condiciones implican "en la mayoría de los casos" el desarrollo de "ajustes en los criterios de evaluación de riesgos" para valorar a nuevos vales y pólizas; esto incluye identificar variables como el sector al que pertenece y del cumplimiento de los esquemas de vacunación contra COVID-19.

Más allá de la pandemia, el sector resistente otros impactos: resultados de la crisis logística, el aumento de la inflación y los hechos asociados a la crisis generada por el conflicto en Ucrania.

Rafael Puente, de ASIS, dijo que el impacto de invasión de Rusia en Ucrania "se podrá sentir en el corto y mediano plazo" en todos los sectores de la economía del mundo, y el sector asegurador no será la excepción.

"De acuerdo con la evaluadora de riesgos crediticias A.M. Best, se cree que este conflicto influirá en los mercados de capitales y también existe la posibilidad de que se produzcan chubatesques de gran magnitud, lo cual puede llevar a un aumento de percepción del riesgo y conducir a un aumento de precios del mercado bursátil", explicó.

Puente añadió que es importante tomar en cuenta que esta crisis ha reactivado algunos de los efectos financieros que tuvo la pandemia en sus comienzos, provocando una fuerte volatilidad en los mercados de valores y bonos. "Existe el riesgo de que algunos economías del mundo caigan en una situación de estancamiento, lo cual sería un escenario perjudicial para cualquier sector de la actividad económica, sin quedarse a un lado el sector

asegurador", agregó.

Dayra Chávez cree que, históricamente Latinoamérica, como región, siempre ha estado sujeta a shocks externos que impactan y desestabilizan su desempeño, como fluctuaciones en precios de las materias primas, desastres naturales, entre otros. Sin embargo, cree que la pandemia añadió una nueva dimensión de "incertidumbre". La perspectiva mundial señala una tendencia hacia la recuperación; sin embargo, las tensiones inflacionarias que están sufriendo algunos países pueden afectar la rentabilidad de las

PANDEMIA NO SE HA IDO

Recinos, de Fitch, reconoce que ninguno de los países de la región presenta a la fecha alguna restricción en términos de movilidad y que avanzan en levantar restricciones adicionales como la obligatoriedad para el uso de mascarilla, como El Salvador y Costa Rica.



Fuentes: Elaboración E&N a partir de reportes de SIB (Guatemala), SSF (El Salvador), CNBS (Honduras), SIBOIF (Nicaragua), SUGESE (Costa Rica) y Superintendencia de Seguros y Reaseguros de Panamá

Variación anual (%)	RK CA Primas anterior	Primas en Seguros de Personas	Primas en Seguros Generales	Activos 2021	Variación anual (%)	RK CA Activos	Utilidades 2021	Variación anual (%)	RK CA Utilidades
29.9%	56	9.4%	90.6%	52,955.4	22.0%	42	2,484.1	6.0%	36
15.6%	49	50.0%	50.0%	32,756.3	6.9%	60	944.8	-24.6%	58
11.3%	48	73.7%	20.3%	33,570.3	-2.9%	58	435.2	-83.3%	68
16.1%	51	100.0%	19.0%	39,208.6	29.5%	53	-923.2	-466.8%	66
13.4%	55	46.3%	53.7%	51,325.3	10.6%	44	5,020.6	36.0%	20
8.2%	54	18.4%	81.6%	36,350.4	4.6%	55	1,297.0	-26.5%	51
130.6%	76	10.3%	89.7%	16,926.1	99.2%	78	1,358.9	117.3%	50
12.2%	60	21%	77.9%	22,910.7	9.3%	73	788.0	-40.1%	61
10.7%	62	6.9%	93.1%	52,630.1	9.3%	43	-31.9	-102.7%	83
38.3%	69	100.0%	0.0%	31,962.0	-30.1%	61	1,277.1	56.4%	63
27.0%	68	0.0%	100.0%	16,942.3	20.3%	77	-1,386.6	116.2%	84
11.2%	66	0.0%	100.0%	24,780.8	3.6%	70	1,025.3	-13.9%	56
16.7%	70	100.0%	0.0%	6,638.3	8.8%	86	67.9	-49.8%	79
45.1%	75	46.8%	54.4%	13,818.4	-48.9%	82	331.9	36.8%	70
-18.2%	64	0.0%	185.0%	23,559.5	8.0%	64	1,458.2	15.5%	48
42.8%	78	100.0%	0.0%	47,337.7	10.7%	47	4,226.4	19.3%	23
-33.3%	63	51.6%	48.4%	23,822.2	-24.4%	72	423.4	281.9%	69
10.6%	73	76.8%	23.2%	20,734.7	6.2%	75	894.0	-25.9%	57
32.4%	82	0.0%	100.0%	12,299.2	10.7%	84	177.0	66.0%	60
-2.1%	74	100.0%	0.0%	12,298.6	-15.0%	83	-2,484.9	559.2%	90
15.4%	80	100.0%	0.0%	15,342.4	4.3%	80	850.3	-38.2%	59
4.4%	79	45.4%	170.2%	26,587.9	4.0%	68	2,618.1	92.3%	32
-41.4%	87	0.0%	100.0%	26,641.2	-46.1%	67	-8,659.4	25.2%	94
11.0%	83	0.0%	100.0%	22,701.8	2.0%	74	2,572.2	16.6%	34
-37.3%	71	115.2%	-15.2%	75,850.5	-7.7%	32	2,343.6	-4.2%	39
332.5%	87	1.9%	98.1%	15,319.5	70.6%	81	331.1	174.6%	71
4.1%	85	0.0%	100.0%	24,358.1	16.3%	71	2,519.8	19.3%	35
-	-	33.8%	66.2%	6,434.9	-	89	-1,274.6	-	87
13.2%	86	100.0%	0.0%	9,558.9	0.3%	87	-239.9	5.0%	85
-23.4%	84	19.6%	80.4%	10,161.4	4.3%	85	443.7	24.3%	67
-76.8%	77	88.5%	43.910.3	43,910.3	-21.7%	45	2,069.5	-54.9%	62
-2.3%	88	0.0%	100.0%	7,612.8	2.7%	88	482.5	-9.6%	65
-15.6%	88	0.0%	100.0%	6,216.2	-0.7%	90	25.6	-69.2%	80
8.6%	91	21.1%	78.9%	2,562.1	-2.7%	91	171.0	-21.5%	76
-1.1%	92	0.0%	100.0%	1,253.4	-8.4%	93	-25.1	-131.1%	82
-99.3%	90	0.0%	100.0%	2,020.3	-2.6%	92	172.7	-50.0%	62
-	93	0.0%	100.0%	295.2	3.4%	94	-22.0	-19.1%	81

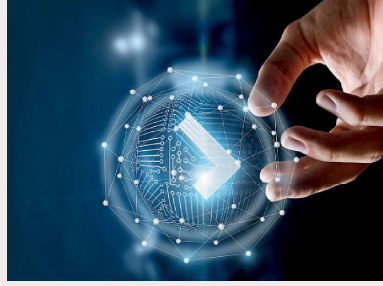
"Si bien el COVID-19 no ha desaparecido, en todos los países de la región las aseguradoras calificadas perciben una tendencia clara a la baja durante el primer trimestre de 2022 en comparación con 2021. Lo anterior es evidente en una menor severidad de la enfermedad sin llegar a fallecimientos, lo que consideran es resultado del favorable avance en el nivel de vacunación en los diferentes países de la región. Las aseguradoras calificadas y Fitch vemos con cautela esta tendencia, y es muy prematuro aún considerar que se mantendrá similar a lo largo de 2022", dijo el especialista.

SEGUROS: REVALORIZADOS
La coyuntura, sin embargo, ha revalorizado la necesidad de contar con un seguro, algo que apuntala específicamente al rendimiento del ramo de personas.

Tribaldos, de Apatía, sostiene que "un hecho relevante de los seguros en el mercado panameño -al 30 de marzo de 2022- es que los ramos personales, superaron por primera vez, los ramos de pólizas generales con una relación de US\$209 millones vertidos a US\$201 millones, "lo que refleja que los panameños le han dado importancia a los seguros de personas como consecuencia de la experiencia vivida con la pandemia".

"La industria de seguros en general, regulador, aseguradoras, corredores de seguros... realizaron un trabajo arduo para hacer frente (a la emergencia) y quedó demostrado el valor de la industria. Si bien es cierto aún no se ha recuperado del todo, la demanda -o al menos el interés en asegurarse- ha aumentado. Personas que no tenían el mínimo interés en comprar un seguro han despertado a la realidad de que existe una necesidad de protección, la realidad es que el deseo de compra ha aumentado, pero muchos sectores aún no se han levantado, existen muchas personas desempleadas o con trabajos informales, donde su poder adquisitivo no les permite acceder, por ejemplo, a los seguros de salud", dijo Chávez.

Esta tendencia (de mayor interés por seguros) ha tenido otros impactos en otro



tipo de pólizas en otros sectores como los de automóviles y coberturas de protección residencial contra incendios, donde los asegurados han optado por ofertas con menos beneficios para disminuir el costo de primas.

Tribaldos dijo que lo importante es que han buscado opciones para mantener las coberturas. Sostiene que en Panamá durante el 2021, registraron 1.687.277 y a diciembre del año pasado el número de pólizas alcanzó 1.931.000, es decir, más de 243.000 pólizas adicionales, a pesar de los avances en vacunación.

"Panamá ha manejado la pandemia con mucha disciplina y a pesar de haber vivido cuatro oleadas de COVID-19, las dos últimas fueron mayores en número de contagios pero menores en casos catastróficos. A la fecha, el país cuenta con más del 85 % de vacunados con dos dosis y continúa monitoreando y vacunando a la población", explicó.

INDUSTRIA ESENCIAL
Uzategui, de EY, recalca que "el COVID-19 demostró por qué la industria de seguros es esencial, no solo para la salud económica mundial y un mayor bienestar financiero, sino también para proteger lo que más valoran las personas.

"A medida que los impactos iniciales de la pandemia se desvanecen gradualmente, está claro que las necesidades de los clientes han cambiado y que están más interesados en los seguros de lo que han estado en mucho tiempo. Para las aseguradoras en nuestra región, existe una gran oportunidad de crecimiento, pero también mucho trabajo por hacer si quieren capitalizarla por completo", explicó.

La firma estima que los ciudadanos están cuidando su bienestar financiero y la seguridad, algo que se traduce en alternativas más asequibles y personalizadas para la protección, pero a partir de una oferta de servicios flexibles y personalizados que aborden necesidades específicas. En ese sentido se espera que las aseguradoras que reorienten sus operaciones y tecnología para centrarse más en el cliente estarán mejor posicionadas para tener éxito.

"Según una investigación reciente de EY (agosto 2021), las prioridades de seguros de los consumidores han evolucionado a raíz de la pandemia de COVID-19. Estos cambios en las prioridades ya están influyendo en los comportamientos de los consumidores tanto en seguros de vida como de propiedad y accidentes. Esto presenta a las aseguradoras una oportunidad para involucrar a los consumidores con nuevas propuestas de valor y competir en factores más allá del precio", dijo Uzategui.

Sostiene que el hallazgo principal de la investigación es el aumento en la demanda de los consumidores de nuevos tipos de productos y ofertas. Destaca, el caso de los seguros de automóviles basados en el uso, que tiene más sentido para los consumidores que viajan menos en esta nueva etapa pospandemia.

RANKING DE SEGUROS COSTA RICA

En miles de US\$ / Cifras a diciembre de 2021

RKCA Primas	Compañía de Seguros	Primas 2021	Primas 2020	Variación anual (%) anterior	RKCA Primas	Activos 2021	Variación anual (%)	RK Activos	Utilidades 2021	Variación anual (%)	RK Utilidades
1	Instituto Nacional de Seguros de Costa Rica (INS)	915.673,4	967.238,7	-5,3%	1	9633.570,2	0,7%	1	210.315,0	38,2%	1
2	ASSA Compañía de Seguros	105.645,0	103.795,1	1,8%	2	105.879,0	6,1%	3	4.194,9	-33,3%	4
3	Pan American Life Insurance	99.477,6	86.857,1	14,3%	3	117.994,3	9,2%	2	1.396,9	-11,5%	3
4	Aseguradora del Istmo (ADISA)	51.937,8	51.271,5	1,3%	4	87.097,8	-11,3%	4	2.301,4	-48,4%	8
5	MARFRE Seguros Costa Rica	48.221,9	33.098,3	45,7%	5	65.015,3	8,4%	5	3.215,8	-36,6%	5
6	Aseguradora Sabor Costa Rica	36.248,4	19.247,7	88,3%	6	38.900,5	21,9%	6	11.514,4	105,6%	2
7	Seguros del Magisterio	27.911,8	14.828,4	88,2%	7	36.196,4	27,5%	7	1.446,2	-23,36%	13
8	Quilcas Compañía de Seguros (Costa Rica)	25.990,1	22.769,0	12,9%	8	53.455,2	6,7%	8	2.406,6	-37,9%	7
9	Oceania de Seguros	24.116,7	20.305,3	19,4%	9	30.212,6	14,6%	10	266,5	18%	10
10	Best Meridian Insurance Company	23.776,0	20.044,8	18,1%	10	32.208,6	29,5%	9	492,3	-48,6%	12
11	Triple-S Blue Inc.	16.683,6	11.917,6	38,3%	11	16.992,3	20,3%	13	1.586,2	116,2%	11
12	Seguros LAPSE Costa Rica	12.370,7	15.126,0	-18,2%	12	29.599,5	8,0%	11	1.458,2	15,5%	9
13	Daviwenta Seguros (Costa Rica)	8.084,6	7.740,3	4,4%	13	26.587,9	4,0%	12	2.618,1	92,3%	6

Fuente: SUGESE

RANKING DE SEGUROS HONDURAS

En miles de US\$ / Cifras a diciembre de 2021

RKCA Primas	Compañía de Seguros	Primas 2021	Primas 2020	Variación anual (%) anterior	RKCA Primas	Activos 2021	Variación anual (%)	RK Activos	Utilidades 2021	Variación anual (%)	RK Utilidades
1	FIDHSA Seguros	128.227,0	168.307,0	-5,9%	1	154.285,0	-56,1%	1	11.473,6	72%	1
2	MAPFRE Seguros Honduras	91.350,4	111.951,9	-18,0%	2	104.586,4	-40,8%	4	3.802,1	-38,7%	4
3	Seguros Atlántida	77.568,4	111.916,3	-30,7%	3	113.681,7	-40,6%	3	9.557,2	-20,4%	2
4	Pan American Life Insurance Company (Honduras)	50.543,3	36.753,3	37,5%	6	131.098,2	8,1%	2	6.394,1	-27,9%	11
5	Seguros Bolívar Honduras (Seguros Daviowenta)	43.998,8	49.294,5	-11,9%	5	99.319,5	1,3%	5	-3.576,7	-189,8%	10
6	Seguros CREFISA	32.479,5	29.961,8	8,4%	8	39.727,1	-65,7%	7	588,1	-68,0%	7
7	Seguros del País	32.382,6	68.418,0	-52,7%	4	44.207,0	-81,4%	6	6.011,6	49,4%	3
8	ASSA Compañía de Seguros Honduras	24.769,0	30.281,5	-18,2%	7	30.106,3	-92,5%	9	2.207,7	-64,2%	9
9	Seguros Fidelidad	23.938,9	20.989,6	11,3%	9	33.570,3	-2,9%	8	435,2	-63,3%	8
10	Seguros LAPSE Honduras	11.074,0	16.614,1	-33,3%	10	23.822,2	-24,4%	10	984,7	-26,9%	5
11	Seguros Banrural Honduras	10.439,2	9.435,8	10,6%	11	20.734,7	6,2%	11	834,0	-48,9%	6

Fuente: CNBS

RANKING DE SEGUROS PANAMÁ

En miles de US\$ / Cifras a diciembre de 2021

RKCA Primas	Compañía de Seguros	Primas 2021	Primas 2020	Variación anual (%) anterior	RKCA Primas	Activos 2021	Variación anual (%)	RK Activos	Utilidades 2021	Variación anual (%)	RK Utilidades
1	ASSA Compañía de Seguros	379.067,8	387.745,2	-2,2%	1	906.001,5	2,0%	1	37.866,4	14,3%	1
2	MAPFRE Panamá	263.413,5	243.687,3	8,1%	2	409.037,1	4,6%	3	-4.100,4	-129,1%	23
3	Compañía Internacional de Seguros	262.179,1	240.373,3	8,9%	3	632.526,3	5,5%	2	37.089,9	-7,7%	2
4	Seguros Suramericana	154.935,5	141.869,0	9,2%	4	284.159,3	1,5%	5	3.969,9	-78,3%	7
5	Pan American Life Insurance de Panamá	131.855,1	131.859,0	0,0%	5	288.521,0	-0,7%	4	1.265,3	-91,2%	14
6	General de Seguros	53.405,1	53.438,0	-0,1%	6	272.898,7	2,7%	6	22.707,2	-9,3%	3
7	Aseguradora Ancon	47.371,1	47.400,0	-0,1%	7	119.497,2	2,3%	8	98,3	-93,9%	19
8	Worldwide Medical Assurance	42.236,2	31.436,4	34,4%	10	97.949,7	16,5%	9	1.997,8	-22,7%	11
9	Seguros FEDPA	36.413,1	33.523,6	8,6%	8	43.763,4	3,0%	16	2.427,0	-0,6%	9
10	Aseguradora Global	32.154,1	31.915,4	0,7%	9	59.759,2	3,3%	10	7.656,9	-20,3%	5
11	Mercantil Panamá Seguros	30.537,7	16.889,9	80,7%	16	139.332,0	16,7%	7	13.202,7	17,2%	4
12	Acera Seguros	25.272,4	22.525,7	12,2%	11	55.907,8	6,0%	11	1.454,1	6,0%	8
13	Alado Seguros	24.059,1	18.514,8	29,9%	12	52.955,4	22,0%	12	2.484,1	60,8%	8
14	Banasco Seguros	23.810,0	20.598,6	16,6%	15	32.756,3	6,9%	18	944,8	-24,6%	15
15	Multibank Seguros	21.000,0	18.521,2	13,4%	14	51.325,9	10,6%	14	5.020,8	36,0%	6
16	Optima Compañía de Seguros Nacional de Seguros de Panamá y Centroamérica	20.739,8	19.168,4	8,2%	13	36.350,4	4,6%	17	1.297,0	-28,5%	13
17	Nacional de Seguros de Panamá y Centroamérica	18.611,6	16.806,8	10,7%	17	52.630,1	9,3%	13	-3,1	-102,7%	20
18	La Regional de Seguros	13.444,3	9.267,2	45,1%	19	13.818,4	-48,9%	21	331,9	-48,9%	17
19	Vivir Compañía de Seguros	9.172,1	9.370,9	-2,1%	18	12.299,6	-15,0%	22	-2.484,9	594,2%	22
20	BUFA Panamá	8.662,3	7.678,3	15,4%	21	15.342,4	4,3%	19	850,3	-38,2%	16
21	Interamericana de Fianzas y Seguros	6.359,1	1.470,4	332,5%	23	15.318,5	70,6%	20	331,1	174,6%	18
22	Sagittor Panamá	4.271,1	3.751,3	13,2%	22	9.559,9	0,3%	23	-239,9	5,0%	21
23	Chubb Seguros Panamá	2.025,7	8.751,1	-76,8%	20	48.910,3	-21,7%	15	2.089,5	-54,9%	10

Fuente: Superintendencia de Seguros y Reaseguros de Panamá

Los reaseguradores de los contratos, ya que facilita las negociaciones con los mismos”, puntualizó Recinos.

Agregó que, en general, los términos y condiciones de reaseguro se endurecen, tras las afectaciones generadas principalmente por la pandemia.

Carlos Tribaldos es contundente al respecto y sentenció: “los reaseguradores a nivel mundial han registrado incrementos en tarifas y revisión de condiciones, toda vez que los reclamos por COVID han impactado negativamente los resultados”.

La tendencia se agudizó con la pandemia, pero Mogé Salas reconoce que comenzó a endurecerse en 2018 tanto en condiciones como en tasas, algo que fue todavía más notorio en tiempos de pandemia donde las primas de reaseguro aumentaron entre un 10% y un 15% en negocios sin siniestros. “También se visualizaron cambios en condiciones donde algunas coberturas que tienden a impactar de manera severa fueron limitadas”, dijo el gerente general del INS.

Recinos, de Fitch, dijo que por lo general, la cobertura de pandemias se encuentra exclusiva en los contratos de reaseguro en la industria y que pocas compañías contaban con dicha protección y que lograron hacer uso de la misma, dado el nivel de afectaciones de los reaseguradores internacionales frente a la pandemia, la cobertura frente a COVID-19 al final provocó su exclusión en los contratos de reaseguro.

“En las renovaciones de contratos automáticos de seguros de vida en 2022, la industria aseguradora se está enfrentando a incrementos en los costos de las protecciones, así como revisiones en condiciones, como ajustes a la baja en el porcentaje de comisiones por reaseguro cedido”, dijo el especialista.

Según el análisis de Fitch Ratings tampoco se descarta incrementos en el costo de las protecciones de reaseguro en daños, aunque menos notorios que en los ramos de personas.

“El análisis estará muy ligado a los resultados históricos de cada compañía en estos ramos, como a la trayectoria de relación con

La investigación destaca que aproximadamente el 80% de los encuestados dijo que estaban interesados en pólizas basadas en el uso. “Dado que muchos trabajan desde casa, un porcentaje significativo expresó interés en productos de combinación de protección holística que cubran accidentes en el hogar y brindan protección contra amenazas relacionadas con servicios de red (internet). La demanda de seguros para mascotas también ha aumentado considerablemente”, dijo Uzcategui.

Los consumidores también muestran un mayor interés en pólizas que paguen las hipotecas en caso de pérdida de ingresos y polizas que ofrecen servicios de protección del hogar. El bienestar y la seguridad financieros se volvieron más importantes para más personas durante la pandemia, lo que parece una tendencia duradera, particularmente con la inflación en aumento.

REASEGURO SE INCORPORA
El camino de la recuperación y de la nueva normalidad se complica por mayores costos en el reaseguro.

RANKING E&N DE COMPAÑÍAS DE SEGUROS EN CENTROAMÉRICA Y PANAMÁ 2022

En miles de US\$ / Cifras a diciembre de cada año

RK/CA Primas	Grupo asegurador	Origen	País	Primas 2021	Primas 2020	Variación anual (%)	RK/CA Primas 2021	RK/CA Primas 2020	Variación anual (%)	RK/CA Activos 2021	RK/CA Activos 2020	Variación anual (%)	RK/CA Utilidades 2021	RK/CA Utilidades 2020	Variación anual (%)
1	Grupo ASSA	Panamá	PA, CR, NI, ES, GT, HN	659,974.2	894,836.6	-3.0%	1	1	1202,620.0	-11.2%	1	1	47,038.1	11.0%	1
5	Compañía BI	Guatemala	GT, HN	310,480.1	324,184.8	-4.2%	5	5	379,493.3	-30.4%	5	5	28,270.0	-15.0%	2
8	Grupo Banamural	Guatemala	PA, HN, ES, GT, CR, NI	101,973.1	85,906.4	18.7%	8	9	137,882.2	5.8%	10	10	21,015.2	-11.0%	3
2	MAPFRE	España	GT, CR, NI	618,407.1	584,731.1	5.8%	2	2	762,111.3	-8.3%	2	2	14,156.8	-59.5%	4
6	Grupo FICOHSA	Honduras	GT, HN	148,859.0	145,256.6	2.5%	6	6	171,211.1	-52.4%	7	7	12,832.5	13.2%	5
7	Grupo Financiero Atlántica	Honduras	HN, ES	107,173.0	119,097.9	-10.0%	7	7	147,574.9	-27.2%	6	6	11,739.5	-5.2%	6
10	Segor Insurance	Barbados	CR, PA	49,495.5	22,999.0	76.1%	13	13	48,360.3	16.9%	13	13	11,274.4	109.9%	7
10	Grupo LAFISE	Nicaragua	NI, HN, CR	68,625.2	83,434.4	-26.6%	8	8	152,643.9	-31.7%	8	8	7,343.3	-26.3%	8
4	Grupo Sura	Colombia	ES, PA	335,474.0	336,208.6	-0.2%	4	4	470,389.6	-2.1%	4	4	4,444.9	-76.2%	9
9	Grupo Balvar	Colombia	HN, ES, CR	81,404.7	85,183.3	-4.4%	10	10	174,431.1	4.9%	11	11	4,176.4	-54.9%	10
12	Qualitas Insurance Company	EUA	CR, ES	34,926.3	29,737.1	17.5%	11	11	65,663.4	7.4%	11	11	2,963.5	-35.1%	11
3	Pan-American Insurance Life Group	EUA	PA, CR, GT, ES, HN	375,780.1	338,433.2	11.0%	3	3	735,569.1	4.7%	3	3	2,495.5	-83.6%	12
14	BUPA	Reino Unido	GT, PA	22,429.2	19,308.3	16.2%	14	14	24,980.7	6.0%	14	14	916.3	-39.2%	13
13	BMI Financial Group	EUA	GT, PA	34,816.9	29,655.0	17.4%	14	12	56,376.4	29.6%	12	12	-48.9	-243.0%	14

Fuente: Elaboración E&N a partir de reportes de SIG (Guatemala), SSF (El Salvador), CHES (Honduras), SIBOF (Nicaragua), SUGESE (Costa Rica) y Superintendencia de Seguros y Reaseguradores de Panamá.

Nota: Se incluyen solo a grupos financieros o aseguradores que poseen dos o más compañías de seguros en Centroamérica y Panamá.

RANKING DE SEGUROS GUATEMALA

En miles de US\$ / Cifras a diciembre de 2021

RK/CA Primas	Compañía de Seguros	Primas 2021	Primas 2020	Variación anual (%)	RK/CA Primas	Activos 2021	RK/CA Activos	Variación anual (%)	Utilidades 2021	RK/CA Utilidades	Variación anual (%)	Utilidades 2020	RK/CA Utilidades
1	Seguros El Roble	276,097.5	255,788.8	8.7%	1	335,217.3	1	22,288.3	-23.8%	2			2
2	Seguros G&T	170,220.4	164,284.4	3.6%	2	234,381.8	2	23,884.5	-8.5%	1			1
3	Seguros Universales	94,304.0	71,446.9	32.0%	3	121,681.2	3	3,888.9	16.6%	5			5
4	MAPFRE Seguros Guatemala	92,092.8	85,660.3	7.5%	6	62,964.3	9	5,514.7	-17.1%	4			6
5	Aseguradora Rural	91,540.0	76,470.6	19.7%	4	117,147.5	5	20,181.2	-8.1%	7			4
6	Aseguradora General	89,967.3	84,985.9	2.8%	5	131,771.6	6	3,728.3	-64.3%	3			7
7	Credito Hipotecario Nacional (CHN)	69,967.4	48,385.3	36.1%	8	152,487.3	3	20,246.1	-5.0%	8			3
8	Seguros Agronomercantil	53,940.4	51,861.1	4.1%	7	40,683.8	10	2,613.1	-46.8%	6			8
9	Pan-American Life Insurance de Guatemala	53,279.2	45,996.8	16.8%	9	144,597.2	4	1,201.8	-97.3%	22			22
10	ASSA Compañía de Seguros	40,206.3	34,489.6	16.5%	10	38,609.2	11	1,295.3	-6.1%	15			15
11	Columba, Compañía de Seguros	29,121.7	24,078.8	20.9%	11	33,066.4	12	1,714.2	5.5%	13			13
12	Aseguradora de los Trabajadores	24,662.9	17,695.0	39.9%	12	27,978.4	13	1,973.2	25.3%	12			12
13	FICOHSA Seguros	20,652.1	8,948.6	130.6%	17	16,926.1	18	1,368.9	117.9%	14			14
14	Aseguradora La Caba	19,305.7	17,098.8	12.2%	13	22,910.7	9	788.0	-40.1%	16			16
15	BUPA Guatemala, Compañía de Seguros	13,586.9	11,629.0	16.7%	14	9,638.3	20	67.9	-49.8%	23			23
16	ASI Compañía de Seguros de Guatemala	11,540.9	9,610.2	20.1%	16	17,671.8	17	4,234.1	281.9%	19			19
17	Aseguradora FIDELIS	6,599.1	6,249.4	11.0%	18	22,701.8	16	2,527.2	16.6%	9			9
18	Aseguradora Comilio	6,788.8	10,821.8	-37.3%	15	75,890.5	8	2,343.6	-4.2%	11			11
19	Seguros Privanza	5,233.4	5,029.1	4.1%	20	24,368.1	16	3,131.1	-2.2%	10			10
20	Aseguradora Guatemalteca	3,951.4	5,157.9	-23.4%	19	10,161.4	4	4,431.7	24.3%	18			18
21	Aseguradora Solidaria	1,205.4	1,253.9	-2.3%	21	7,612.8	21	492.5	-9.8%	17			17
22	Seguros Confianza	898.5	772.9	16.9%	23	2,562.1	22	171.0	-21.5%	21			21
23	Altanzadora Guatemalteca	98.1	99.2	-1.1%	24	1,253.4	24	-25.1	-131.1%	25			25
24	Aseguradora Solidum	70.0	1,020.8	-93.3%	22	2,020.3	23	172.7	-300.0%	23			23
25	Altanzadora de la Nación	0.0	0.0	-	25	2,953.2	25	-22.0	-19.1%	24			24

Fuente: SUGESE

RANKING DE SEGUROS EL SALVADOR

En miles de US\$ / Cifras a diciembre de 2021

RK/CA Primas	Compañía de Seguros	Primas 2021	Primas 2020	Variación anual (%)	RK/CA Primas	Activos 2021	RK/CA Activos	Variación anual (%)	Utilidades 2021	RK/CA Utilidades	Variación anual (%)	Utilidades 2020	RK/CA Utilidades
1	Seguros e Inversiones (SISA)	232,548.8	209,130.8	11.2%	1	247,848.1	1	5,994.1	-15.0%	1			1
2	Seguros SURA (Aseusela)	180,538.5	194,339.6	-7.1%	2	186,230.3	2	4,457.4	87.9%	12			12
3	MAPFRE Seguros El Salvador	106,197.2	91,033.2	16.7%	3	88,566.3	3	4,447.0	13.6%	3			3
4	Aseguradora Agrícola Comercial (ACSA)	88,846.9	90,631.1	-2.0%	4	71,113.5	4	2,842.1	102.8%	5			5
5	ASSA Compañía de Seguros	58,784.4	52,702.7	11.5%	5	61,629.5	5	1,948.1	-19.8%	6			6
6	Pan American Life, Inc. Co. (PALCI)	40,609.9	37,367.1	8.7%	6	54,058.5	6	1,861.5	-169.5%	16			16
7	Divulvida Seguros Comerciales Bólvor	29,921.3	28,178.5	6.2%	7	48,511.6	7	513.9	31.0%	7			7
8	Atlantida Vida	29,674.5	71,825.0	-31.2%	14	34,093.2	14	2,182.2	483.3%	11			11
9	Seguros Azul	28,921.0	18,023.6	60.5%	8	28,829.5	10	6,662.0	-201.8%	11			11
10	Seguros Sur	24,921.1	17,989.8	38.6%	9	25,170.9	12	1,128.4	28.8%	8			8
11	Aseguradora Abank Seguros de Personas (antes, Aseguradora Vivir)	16,121.6	12,682.3	27.0%	12	16,274.5	14	733.0	256.0%	10			10
12	Asociación Cooperativa de Servicios de Seguros Futuro R.L.	14,827.0	13,331.4	11.2%	10	24,780.8	13	1,025.3	-13.9%	9			9
13	La Central de Seguros y Finanzas	12,256.5	8,581.7	42.8%	13	47,337.7	8	4,226.4	19.3%	4			4
14	Qualitas Compañía de Seguros	9,236.2	6,975.1	32.4%	15	12,208.2	15	1,770.0	66.0%	13			13
15	Seguros del Pacífico	7,570.5	12,913.6	-41.4%	11	26,614.2	11	-8,859.4	25.2%	17			17
16	Seguros Comedica	4,995.3	—	—	—	6,434.9	16	-1,274.6	—	15			15
17	Aseguradora Popular	903.9	1,071.3	-15.6%	16	6,216.2	17	256.1	-69.2%	14			14

Notes: • Seguros SURA, antes Aseusela en el reporte de la SSF. • Aseguradora Abank, antes Aseguradora Vivir. • Seguros Comedica inicio operaciones el 4 de enero de 2021.

RANKING DE SEGUROS NICARAGUA

En miles de US\$ / Cifras a diciembre de 2021

RK/CA Primas	Compañía de Seguros	Primas 2021	Primas 2020	Variación anual (%)	RK/CA Primas	Activos 2021	RK/CA Activos	Variación anual (%)	Utilidades 2021	RK/CA Utilidades	Variación anual (%)	Utilidades 2020	RK/CA Utilidades
1	Compañía de Seguros América	50,010.4	85,264.5	-30.6%	1	67,321.8	3	4,162.5	130.0%	3			3
2	ASSA, Compañía de Seguros	51,523.0	75,812.5	-32.0%	2	59,393.6	4	1,512.7	909.3%	4			4
3	Seguros LAFISE	45,180.5	61,683.3	-26.8%	3	99,282.2</							

COMPAÑÍAS DE SEGUROS EN CENTROAMÉRICA Y PANAMÁ 2022

POR CRECIMIENTO DE PRIMAS

R/CA Primas	Compañía de Seguros	País	Primas 2021	Variación anual (%)
1	Interamericana de Fianzas y Seguros	Panamá	6.959,1	332,5%
2	Atlántida Vida	El Salvador	29.624,6	312,5%
3	FICOHSA Seguros	Guatemala	20.632,1	130,6%
4	Aseguradora Sagcor Costa Rica	Costa Rica	36.246,4	88,3%
5	Seguros del Magisterio	Costa Rica	27.911,8	88,2%
6	Mercantil Panamá Seguros	Panamá	30.637,7	80,7%
7	Seguros Fedecrédito	El Salvador	28.921,0	60,5%
8	MAPPRE Seguros Costa Rica	Costa Rica	48.221,9	45,7%
9	La Regional de Seguros	Panamá	13.444,3	45,1%
10	La Central de Seguros y Fianzas	El Salvador	12.256,5	42,8%

Fuente: Elaboración ESN a partir de reportes de SIB (Guatemala), SSF (El Salvador), CNBS (Honduras), SIBOF (Nicaragua), SUGESE (Costa Rica) y Superintendencia de Seguros y Reaseguros de Panamá.

COMPAÑÍAS DE SEGUROS EN CENTROAMÉRICA Y PANAMÁ 2022

POR CRECIMIENTO DE ACTIVOS

R/CA Primas	Compañía de Seguros	País	Activos 2021	Variación anual (%)
1	Atlántida Vida	El Salvador	34.093,2	186,5%
2	FICOHSA Seguros	Guatemala	16.976,1	99,2%
3	Seguros Universales	Guatemala	121.681,2	62,1%
4	Seguros Fedecrédito	El Salvador	28.925,5	70,9%
5	Interamericana de Fianzas y Seguros	Panamá	15.318,5	70,6%
6	Aseguradora de los Trabajadores	Guatemala	27.978,4	69,5%
7	Seguros Azul	El Salvador	26.177,9	59,4%
8	BMI Compañía de Seguros de Guatemala	Guatemala	17.167,8	29,7%
9	Best Meridian Insurance Company	Costa Rica	38.206,6	29,5%
10	Seguros del Magisterio	Costa Rica	36.196,4	27,5%

Fuente: Elaboración ESN a partir de reportes de SIB (Guatemala), SSF (El Salvador), CNBS (Honduras), SIBOF (Nicaragua), SUGESE (Costa Rica) y Superintendencia de Seguros y Reaseguros de Panamá.

COMPAÑÍAS DE SEGUROS EN CENTROAMÉRICA Y PANAMÁ 2022

POR CRECIMIENTO DE UTILIDADES

R/CA Primas	Compañía de Seguros	País	Utilidades 2021	Variación anual (%)
1	ASSA, Compañía de Seguros	Nicaragua	1.512,7	909,5%
2	Vivir Compañía de Seguros	Panamá	-2.484,9	559,4%
3	Interamericana de Fianzas y Seguros	Panamá	331,1	174,6%
4	Atlántida Vida	El Salvador	2.182,2	483,3%
5	BMI Compañía de Seguros de Guatemala	Guatemala	423,4	281,9%
6	Aseguradora Abank, Seguros de Personas (antes, Aseguradora Vivir)	El Salvador	733,0	256,0%
7	Compañía de Seguros América	Nicaragua	4.162,5	130,0%
8	FICOHSA Seguros	Guatemala	1.358,9	117,3%
9	Triple-S Blue Inc.	Costa Rica	-1.081,6	116,2%
10	Aseguradora Sagcor Costa Rica	Costa Rica	11.514,4	105,6%

Fuente: Elaboración ESN a partir de reportes de SIB (Guatemala), SSF (El Salvador), CNBS (Honduras), SIBOF (Nicaragua), SUGESE (Costa Rica) y Superintendencia de Seguros y Reaseguros de Panamá.

El gerente general del INS dijo que en los reaseguradores donde su capacidad eran multi-ramo se vieron afectados por las pérdidas en los ramos de los seguros de vida y salud, específicamente por los fallecimientos y/o enfermedad producto del COVID-19, por lo cual en algunos casos se tuvo una disminución de capacidad de suscripción de reaseguro y en otros casos cierre de operaciones de esas compañías por el impacto financiero.

En tanto, en destacó que en los ramos de seguros generales se incluyó una exclusión explícita a los siniestros que puedan derivarse producto de esta o cualquier pandemia o epidemia. "En el ramo de personas la exclusión fue tajante y de querer cobertura los precios eran excesivamente altos si se encontraban compañías que quisieran ofrecer capacidad para ellas", destacó.

PREVISIONES PARA 2022

Pese a los desafíos en curso, la mayoría de fuentes consultadas por Estrategia & Negocios son optimistas sobre el desempeño del sector en 2022.

Fitch estima que los índices de desempeño y rentabilidad de la industria aseguradora podrán experimentar mejoras este año, apoyados en un ritmo de crecimiento económico que se mantiene favorable en 2022, así como en los avances en la vacunación de las poblaciones, y en la revisión y ajustes en los riesgos suscritos por las compañías, particularmente en los ramos más afectados con la pandemia como son los de vida y salud.

En 2021 todos los mercados experimentaron una disminución del desempleo, como porcentaje de la fuerza laboral, contra los resultados de 2020, mientras que la tendencia en 2022 podrá mantenerse favorable, aunque en menor magnitud y sujeta a los impactos del conflicto mundial en el crecimiento y actividad que puedan tener las economías locales.

El sector también se favorecerá con una profundización de las estrategias orientadas a lograr mayores eficiencias a través de la revisión y mejora de procesos internos de las empresas, inversión en digitalización, promoción de la autogestión con clientes e intermediarios.